

Los Mosaicos Nolla de las Sedes Festeras del Alto Vinalopó (Villena, Sax y Biar)

JESÚS GARCÍA GUARDIOLA | ALBERTO OCHOA GARCÍA | JOAQUÍN BARCELÓ ORGILER

Introducción

La arquitectura decimonónica y milnovecentista en la comarca del Alto Vinalopó, tuvo una gran importancia que todavía no ha sido estudiada, pues los diferentes autores que han abordado este fenómeno en la Comunidad Valenciana la han excluido sistemáticamente de sus publicaciones (Barceló, 2016: 76-77). Sin embargo, el crecimiento económico derivado de la instalación de la línea de ferrocarril Madrid-Alicante, la crisis de la filoxera y el aumento de las exportaciones vinícolas, ocasionaron que entre finales del siglo XIX y principios del XX se viviera una auténtica renovación arquitectónica en las viviendas de las clases altas de las diferentes poblaciones de la región, que dio notables ejemplos de edificaciones academicistas, eclecticismas, modernistas y casticistas (Jaen, 1999: 11-15). En este proceso de modernización de las viviendas cobró una gran importancia la instalación de mosaicos cerámicos, tanto de Nolla como de otras fábricas, que jugaron un importante papel decorativo, funcional y simbólico en las residencias renovadas con ellos.

Para poder entender el uso de los diversos tipos de pavimento del Alto Vinalopó y sus diferentes aplicaciones hemos de explicar brevemente las características particulares de las clases altas de esta región. En el período de entresiglos convergieron dos tipos de burguesía. En primer lugar encontramos una aristocracia autóctona -tanto industrial como agraria- ligada en muchas ocasiones a las principales familias de las poblaciones desde la Conquista, como es el caso de los Mergelina o los Selva en el caso de Villena y los Santonja en Biar. Éstos gustaron de instalar mosaicos Nolla en sus viviendas que remodelaron con gran aparato para seguir reafirmando visualmente su poder. Junto a ellos, hubo toda una serie de personajes ligados a profesiones liberales y que se constituyeron como una burguesía heteróctona que construyó suntuosas residencias de verano en las cuales también emplearon mosaico Nolla pero también pavimentos hidráulicos, considerados menos ostentosos.

2. Los Mosaicos Nolla

Los suelos de Nolla, se caracterizan por estar formados a partir de pequeñas teselas cerámicas con las que se forman mosaicos. Esto los diferencia de los suelos más comunes de esta época -los de baldosa hidráulica-, pues, aunque la técnica de creación del material de base es prácticamente la misma, mientras que en la primera se estampa el dibujo, en la segunda éste se forma a partir de las propias piezas. Así, cuanto más complejo era el motivo formado y más colores empleaba, más caro era, porque su proceso de creación e instalación es mayor. Aunque estos suelos se compraban por catálogo en la fábrica, se adaptaban a las diferentes estancias a las que iban

destinados. De esta manera, se constituían como pavimentos privativos y de lujo, al ser cada composición única y original, siendo usados para demostrar el poder económico de las familias que los compraban. A su vez, al estar hechos a medida y tener que ser instalados por operarios especializados de la fábrica, su valor, también aumentaba. Todos estos argumentos convirtieron a los mosaicos Nolla en un producto muy solicitado para decorar los ambientes arquitectónicos más distinguidos de la época, con una gran acogida en el ámbito social y financiero de la alta burguesía de la industria y del comercio europeo (Espona, 2016, 194).



▲ Vista general de la Antecámara de la planta principal de la antigua casa de D. Luis García Catalán, actual Sede Social de la Comparsa de Labradores, donde se conserva uno de los mosaicos Nolla más llamativos de la casa. Foto: Miguel Ángel Jiménez y Pablo Díaz.

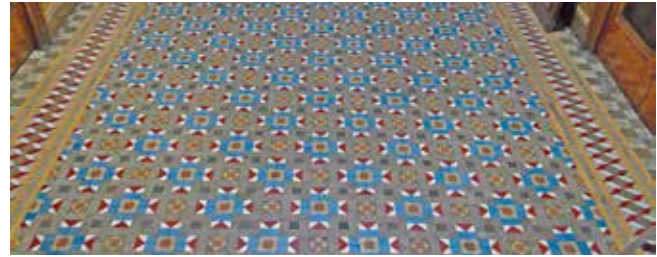
Estos suelos fueron concebidos como objetos de lujo desde que Miguel Nolla en 1860 abriera su fábrica en Meliana. Sus complejos patrones -similares a los de las alfombras-, derivan de las llamadas "alfombras de verano". Esto se debía a que, tal y como podemos comprobar en la mayoría de casas con suelos de este tipo en nuestra comarca, éstos sólo eran visibles en verano. Esto se debía a que, durante el invierno, los suelos eran cubiertos con bastas alfombras que ocupaban toda la estancia y se anclaban a los laterales de las habitaciones mediante su clavado a unos maderos en los laterales de las habitaciones. Estas gruesas alfombras ayudaban a mantener las salas calientes, pero en verano emanaban calor, por lo cual se retiraban. Así, cuando se quitaban la alfombra quedaba compuesta mediante el piso, que representaba motivos parecidos. En las casas de veraneo, esto no sucedía, pues no se equipaban para el invierno. Esto lo podemos ver

en las residencias de la familia García Catalán, pues mientras que la actual Sede Social de la Comparsa de Labradores tenía alfombras, la Finca Usaldón en el Morrón, carece de maderos para su instalación.

Los mosaicos Nolla, fueron por su elevado precio y el hecho de verse estacionalmente, un elemento que denotaba la preponderancia económica de la familias. De esta manera, la idea de la ostentación y de la justificación del poder familiar subyacentes a estos pavimentos fue muy notable y motivo su instalación. Asimismo, la importancia de estos suelos la podemos ver en la cantidad de "marcas económicas" surgidas a raíz de su popularización, que rayando el plagio y con una calidad claramente inferior, se dedicaron a realizar estos suelos para aquellos que no se podían pagar la instalación de uno Nolla. La fama de los mosaicos Nolla, llegó a ser tal que se exportaron por toda España, Europa y América, documentándose hasta la fecha en lugares tan distantes como Valencia, Barcelona, Santander, Cartagena, Madrid, Gijón, Mallorca, Buenos Aires, en la Habana Vieja, en el Metro de Moscú o en el Casino Viejo de Montecarlo (Coll y Porcar, 2016, 60), además de en nuestra comarca del Alto Vinalopó. Por este motivo, se puede considerar a esta manifestación como la mayor aportación de la artesanía valenciana al modernismo internacional.

3. Los interiores burgueses decimonónicos en el Alto Vinalopó

Para entender los suelos Nolla, debemos de incidir en la importancia de los interiores para las casas burguesas del siglo XIX. Durante esta centuria la sociabilidad y el ver y ser visto fueron elementos cruciales para conseguir ascender en sociedad, demostrar el poder familiar y obtener buenas alianzas mediante matrimonios o asociaciones comerciales. Por ello la casa-palacio se constituía como el reflejo de la pujanza económica de la familia, consiguiendo enviar este mensaje a través del entretejimiento de espacios privados y públicos, a los cuales se accedía de acuerdo a la cercanía con la familia. En el caso de la casa-palacio de don Luis García Catalán –actual Sede Social de la Comparsa de Labradores –, esta ideología es muy obvia, estando dividida en un eje público masculino (despacho y biblioteca) destinado a los negocios y un eje público femenino (sala de música y salita de costura) dedicada a las labores propias de las mujeres dentro de la mentalidad del siglo XIX. Ambas salas se separaban mediante un recibidor común, siempre abierto a la calle y donde las visitas esperaban a ser recibidas sobre un lujoso suelo Nolla, carta de presentación de la familia. Más adelante en el resto de la planta baja y el primer piso se distribuirían las habitaciones dedicadas a la socialización (salón y comedor) -lujosamente amuebladas-, junto a otras cuyo aparato decorativo era claramente inferior, pero más confortable al tratarse de los espacios de diario y privados. En la planta noble, los dormitorios y la antecámara, también presentaban interesantes conjuntos destinados a mostrar el poder económico de la familia García Catalán (García y Barceló, 2016, 925-934).



▲ Mosaico Nolla del recibidor de la antigua casa de D. Luis García Catalán, actual Sede Social de la Comparsa de Labradores de Villena, de "tipo alfombra", con piezas bicolors en encáustica. Foto: Jesús García.

En esta concepción de la decoración interior -y en ocasiones exteriores- hemos de tener en cuenta un cambio crucial en las oligarquías locales: la irrupción en la esfera pública de familias, como los García Catalán, de origen incierto y que tuvieron que demostrar su nuevo poder, frente a otras como los Selva, los Mergelina o los Fernández de Palencia, cuyo poder estaba asentado prácticamente desde los tiempos de la Conquista Cristiana. Así -regidos por los conceptos de ostentación moderada y modestia impostada-, los lujosos interiores, exponían calladamente la riqueza de la familia, mediante papeles pintados -hasta bien entrado el siglo XX no se democratizó su precio, y eran muy caros-, alfombras de sala, una cuidada ebanistería y techos decorados con pintura mural.

El objetivo del presente artículo es el de presentar un listado de sedes festeras de Villena, Sax y Biar donde se conservan mosaicos Nolla. A continuación pasamos a enumerar estos inmuebles:

4. Villena

4.1 CASA MODERNISTA COMPARSA DE LABRADORES (ANTIGUA CASA LUIS GARCÍA CATALÁN)

Esta casa-palacio fue construida en 1864 por Luis García Poveda¹ y reedificada por su hijo Luis García Catalán en 1907 tras unos trabajos de ensanche de la calle donde se encuentra (López Hurtado, 2016, 427-428). La casa cuenta con algunos de los elementos modernistas más interesantes del Alto Vinalopó (García y Barceló, 2016: 925-934), con un rico programa decorativo que le convierte en una de las residencias burguesas más interesantes de la región (Barceló, 2016: 79), gozando de nivel de protección Integral en el Plan Especial del Casco Histórico de Villena.

De este inmueble destaca su impresionante conjunto de mosaicos Nolla, que Ángela López y Xavier Laumain (Pardo, 2015: 8-11) y Federico Iborra (2016: 241) han considerado como uno de los ejemplos más antiguos de España. Pero, el reciente estudio que hemos realizado en esta antigua casa-palacio viene a datar los mosaicos en 1907 (García, Ochoa y Barceló, 2017, en prensa). ▶

1.- Luis García Poveda aparece mencionado como uno de los fundadores de la Comparsa de Moros Nuevos de Villena, según la página web de la Junta Central de Fiestas. Los Moros Nuevos de Villena fueron fundados por el gremio de arrieros de Villena en 1854, que estaban muy relacionados con sus homónimos de Alcoy. Las industrias de papel y paños de Alcoy traían sus materiales a Villena para su exportación a La Mancha y Extremadura. La comparsa se funda por influencia de la Filà de la Llana de Alcoy, cuyos integrantes son de estos gremios textiles, y a sus relaciones de éstos con villenenses.

En la Casa Modernista de la Comparsa de Labradores de Villena se conservan trece mosaicos Nolla diferentes, distribuidos a lo largo de las antiguas estancias que conformaban la casa. Entre éstos hay cuatro mosaicos tipo alfombra –compuestos por campo central decorado y orla o cenefa perimetral-, y nueve sencillos sin cenefa. En cuanto a la temática, siempre se trata de composiciones de tipo geométrico, vegetal y/o fitomórfico, realizándose estas decoraciones con pequeñas teselas monocromas de distintos colores en once casos. Sólo en dos ocasiones se han documentado mosaicos con encáustica, es decir, teselas bicolors.

Los mosaicos Nolla más interesantes de esta Sede Social se encuentran situados en el zaguán y la biblioteca en la planta baja; y en la antecámara y el dormitorio principal en la planta principal. En la próxima monografía que vamos a publicar en otoño sobre la casa se va a incluir el estudio en profundidad de estos mosaicos por parte de Xavier Laumain y Ángela López, mayores especialistas de los mosaicos Nolla en el mundo.

4.2 PALACIO FAMILIA SELVA (ACTUAL CASA DEL FESTERO). JUNTA CENTRAL DE FIESTAS DE MOROS Y CRISTIANOS DE VILLENA

Situado en la Plaza de Santiago, es un excelente ejemplo de residencia burguesa, mandada edificar por Virtudes Mergelina Llorens, Cervera y Bayer a mediados del siglo XIX, siendo posteriormente reformada en 1884. Se trata de un edificio de gran tamaño e inspiración neorrenacentista, con tres plantas de altura y un lucernario monumental central. La vivienda contaba con una planta noble de gran aparato, donde se encontraban varios salones y una capilla (Campos, 2014: 24-25). El conjunto está declarado Bien de Relevancia Local, en su categoría de monumento de interés local. Además, goza de nivel de protección Integral en el Plan Especial del Casco Histórico de Villena.



▲ *Palacio familia Selva, actual Sede Social de la Junta Central de Fiestas de Moros y Cristianos de Villena. Mosaico Nolla de la Antecámara de la planta principal antes de la reformas que modificaron dicha estancia. Foto: Archivo Junta Central de Fiestas.*

Aunque el edificio haya sido completamente transformado, en la actualidad todavía encontramos mosaicos de Nolla en algunas de sus salas y el hecho de que tenga estos elementos en el área de servicio no deja de indicar que originalmente de-

bió de contar con un elevado número de este tipo de mosaicos, algunos de ellos con diseños extraordinariamente complejos. En este inmueble se conservan seis mosaicos Nolla diferentes, entre los que destaca el del despacho de la planta baja, el del despacho del presidente y el de la antecámara, estos dos últimos en la planta principal. Además, se ha podido identificar y describir un séptimo mosaico cubierto en la actualidad por un suelo de gres a partir de la consulta de fotografías antiguas del edificio.

El estudio de los mosaicos Nolla de esta casa determina que de los siete mosaicos detectados hay tres tipo alfombra –con un campo central decorado y orla o cenefa perimetral-, y cuatro sencillos. Y la temática sigue la misma línea ya descrita para la Sede Social de la Comparsa de Labradores, observándose mosaicos con pequeñas teselas monocromas en seis ocasiones y uno con teselas bicolors con decoración encáustica. Precisamente, este último, situado en la antecámara de la primera planta –actual sala de reuniones-, se puede considerar uno de los mosaicos Nolla más interesante y singular de los conservados en la zona, ya que se trata de un diseño exclusivo, no presente en catálogo, y –al parecer-, diseñado *in situ* a demanda del cliente.



▲ *Palacio familia Selva, actual Sede Social de la Junta Central de Fiestas de Moros y Cristianos de Villena. Mosaico Nolla del despacho de la planta baja. Foto: Jesús García.*

5. SAX

5.1 SEDE SOCIAL COMPARSA CABALLEROS DE CARDONA (ANTIGUA CASA DE TOMÁS BERNABÉ GIL).

La Comparsa de Caballeros de Cardona es la más joven de las fiestas de Moros y Cristianos de Sax. Se presenta oficialmente en las fiestas del año 1989, adquiriendo esta vivienda como Sede Social en el año 1990. Esta comparsa está muy unida a nuestras fiestas, especialmente a la Comparsa de Almogávares, con quien está hermanada.

Este palacete –situado en la Calle Mayor-, fue propiedad de Tomás Bernabé Gil², siendo proyectada su fachada por el arquitecto coruñés A. Calvito de las Bárcenas en el año 1885. La casa contó con los mejores elementos decorativos de moda en la época, tanto en los pavimentos de mosaico Nolla como

2.-Tomás Bernabé Gil (1834-1899) fue uno de los fundadores de la Comparsa de Marruecos de Sax, en la cual se aglutinaron la alta sociedad sajeña del momento, demócrata y republicana.

las obras de ebanistería del también sajeño Pedro Estevan Alpañés (Ochoa, 2011).

La vivienda ha sido reformada con tal de adecuarla a las necesidades de la asociación festera, conservándose trece mosaicos Nolla. El estudio de los mismos ha detectado doce sencillos y uno tipo alfombra –con un campo central y orla perimetral-. Por otro lado se han documentado once mosaicos formados por teselas monócromas y dos con algunas piezas bicolores, con decoración en encáustica. De los mosaicos documentados destacamos los de la escalera de acceso a la planta principal de la casa que constituyen un ejemplo único hasta ahora en la comarca. También es digno de mencionar el mosaico del salón principal.



▲ Conjunto de mosaicos Nolla de la escalera de la casa de Tomás Bernabé Gil, actual Sede Social de la Comparsa de Caballeros de Cardona de Sax. Foto: Alberto Ochoa.

5.2 SEDE SOCIAL COMPARSA DE MOROS.

Esta antigua casa de la familia Gaubert-Alpañés está situada en el extremo de la Calle Ancha –actual Calle Castelar de Sax, y en el centro de la Calle San Sebastián, en el que fue hasta principios del siglo XX el límite de la población. Antonio Martínez (2016) indicó que el constructor sería –en el año 1868-, Andrés Alpañés, fundador de la comparsa que años después adquiriría esta vivienda para convertirla en su Sede Social. Con esta familia luego emparentarían los Gaubert, siendo la última propietaria de la vivienda Julia Gaubert.

En este inmueble se han conservado tres interesantes mosaicos Nolla, todos del tipo definido como mosaico “tipo alfombra”, con orla y campo central y todos compuestos por teselas monócromas. De los mosaicos documentados destacamos el del salón principal, con una figura central cruciforme de gran tamaño enmarcada por una orla, un campo central y una segunda orla perimetral.



▲ Salón principal de la antigua casa de la familia Gaubert-Alpañés, actual Sede Social de la Comparsa de Moros de Sax. Foto: Alberto Ochoa.

6. BIAR

Los Marqueses de Villagrancia fueron los principales introductores de este tipo de mosaico en la vecina localidad de Biar. Esta familia estuvo muy relacionada con las fiestas de Moros y Cristianos –siendo todos sus miembros de la Comparsa de Blanquets-, y con la Patrona de esta población, de quienes fueron mayordomos perpetuos.

Como inmueble relacionado con la Junta de la Virgen de la Mare de Déu de Gràcia de Biar hemos incluido en este artículo el Santuari de Biar. La primitiva ermita de la Mare de Déu de Gràcia fue construida en el siglo XVI y se fue ampliando sucesivamente. A principios del siglo XIX sólo contaba con una nave, pero entre 1839 y 1842 –a instancias de las disposiciones testamentarias de Jacinto Costa-, se alargó y se construyó la cúpula. Posteriormente, en 1874 gracias al testamento de Gaspar Richart, se amplió el santuario, creándose las capillas laterales y modificándose la central, instalándose en 1884 los suelos de mosaico tras la conclusión de las obras (Falcó, 2011: 2). En la actualidad este inmueble está declarado Bien de Relevancia Local.

En el santuario de Biar se conserva el conjunto de mosaico cerámico más grande del Alto Vinalopó, abarcando una superficie de 300 m², si bien a fecha de hoy no estamos en disposición de poder confirmar si se trata de mosaico Nolla o de otro fabricante, ya que presenta una serie de características que lo diferencian de los mosaicos Nolla del resto de inmuebles de la comarca, tanto en el formato de los módulos de las teselas, como en las tonalidades y diseños. Pero, a la vez, estos mosaicos presentan una serie de motivos centrales, casi siempre de tipo cruciforme en los que se observan piezas de mayor calidad que se aproximan a las que singularizan a los mosaicos Nolla.

Este pavimento se dispone cubriendo la nave central y las laterales hasta el crucero, ya que la capilla mayor y camerino presentan suelos de mármol. El motivo de mayor creatividad es el de la nave central, mientras que las capillas laterales, aunque cuenten con varios elementos los repiten a ambos lados. Todos estos mosaicos son de los definidos como “tipo alfombra” y todos ellos están formados por teselas monócromas.

Los elementos más originales de este gran mosaico son aquellos que se sitúan en el centro de los mismos, siendo ▶

el motivo más curioso y elaborado el anagrama del Ave María, formado por una "A" y una "M" con una corona superior situada en el centro de la nave central.



▲ Santuari de la Mare de Déu de Gràcia de Biar. Anagrama del Ave María de la nave central. Foto: Josefina Molina.

7. CONCLUSIONES

Del presente estudio sobre el legado Nolla en las Sedes Festeras del Alto Vinalopó se desprenden tres conclusiones. En primer lugar, hay que decir que las entidades festeras del Alto Vinalopó expuestas en este texto conservan, mantienen y gestionan un rico y singular patrimonio inmueble de época modernista, como es el caso de los mosaicos Nolla. En total se han documentado suelos de Nolla en cinco inmuebles festeros, con un total de 37 mosaicos diferentes. Desglosados estos datos quedan de la siguiente forma: Villena con dos inmuebles y 20 mosaicos, Sax con dos inmuebles y 16 mosaicos, y Biar con un inmueble y un mosaico.

En segundo lugar, también tenemos que ensalzar la labor de estas entidades festeras porque si no fuese por ellas posiblemente este patrimonio se encontraría en un pésimo estado de conservación, ya que está comprobado que el mantenimiento y la conservación de este tipo de legados culturales son muy costosos cuando están gestionados de forma privada.

Finalmente, la existencia de grupos de trabajo -como es el caso de la Comisión de Patrimonio de la Comparsa de Labradores de Villena-, dan un valor añadido a este tipo de bienes. Este método de trabajo iniciado por los maseros de Villena consideramos que es la mejor forma de poner en valor y socializar este patrimonio entre socios, simpatizantes y sociedad general.

Día 4 Que Fuera

Revista Especial de Fiestas de Moros y Cristianos



▲ Visitas guiadas a la Sede Social de la Comparsa de Labradores de Villena, una buena forma de poner en valor y socializar el patrimonio disfrutando de sus suelos, paredes, techos y mobiliario histórico. Foto: Miguel Ángel Jiménez y Pablo Díaz.

Con este trabajo pretendemos presentar el legado Nolla como un singular bien del patrimonio histórico y artístico de nuestra comarca. Municipios como Villena, Sax y Biar conservan un riquísimo patrimonio histórico y monumental de época medieval y moderna fácilmente identificable, por lo que su consideración y valoración social no resulta fácil. Este hecho y su carácter de bien patrimonial desconocido y en peligro de extinción lo convierte en un patrimonio sensible.

Ante todo lo expuesto hasta este momento, presentamos al mundo festero de las poblaciones de Villena, Sax y Biar el legado Nolla como un elemento común entre cinco entidades festeras de estos municipios: Junta Central de Fiestas de Moros y Cristianos de Villena, Comparsa de Labradores de Villena, Comparsa de Caballeros de Cardona de Sax, Comparsa de Moros de Sax y Junta de la Virgen de Biar. Estas cinco sedes festeras se muestran ante nosotros como unos interesantísimos inmuebles con un rico legado patrimonial que puede ser disfrutado por sus socios y por la sociedad general. Y, además, esta puede ser una oportunidad única de compartir este punto de encuentro entre las distintas entidades, sirviendo a la vez de hermanamiento y confraternidad festera y cultural. Por este motivo, planteamos la posibilidad de crear una Ruta Nolla comarcal que pueda ser un nuevo recurso turístico para estas tres poblaciones. La ruta se realizaría en tres jornadas, visitándose en cada una de ellas uno de los municipios. Esta es una oportunidad única de poner en valor el legado Nolla de

nuestras sedes festeras y, a la vez crear un novedoso circuito turístico especializado que casi nada tendría que envidiar a las Rutas Nolla ya creadas en Valencia, Barcelona y Cartagena. Además, entre el 27 de octubre y el 3 de diciembre va a permanecer en la Casa de la Cultura de Villena una exposición itinerante sobre "El Legado Nolla", por lo que esta oportunidad de poner en funcionamiento una Ruta Nolla en Sedes Festeras de Villena, Sax y Biar puede ser una forma extraordinaria de completar el contenido de la exposición.

8. Bibliografía

- **Barceló Orgiler, J.** (2016) "El Modernismo en el Alto Vinalopó. Un breve estudio de un legado patrimonial desconocido". *Artyhum. Revista de humanidades* nº 29, pp. 73-100. En línea.
- **Campos Ros, J.** (2014) "La Casa de los Selva". *El Periódico de Villena. Especial fiestas de Moros y Cristianos 2014 del 4 al 9 de septiembre*, pp. 24-25. Villena.
- **Coll Conesa, J.; Porcar Ramos, J.L.** (2016) "El mosaico Nolla: tecnología, producto y utilización". *El mosaico Nolla y la renovación de la cerámica industrial arquitectónica en Valencia. Actas del I Congreso Nacional sobre la cerámica Nolla*. Xavier Laumain y Ángela López Sabater (coords.), pp. 13-64. Valencia.
- **Espona Andreu, P.** (2016): "Pavimento de Nolla. Donación al museo". *El mosaico Nolla y la renovación de la cerámica industrial arquitectónica en Valencia. Actas del I Congreso Nacional sobre la cerámica Nolla*. Xavier Laumain y Ángela López Sabater (coords.), pp. 191-206. Valencia.
- **Falcó Martí, R.** (2011) "Santuario de la Virgen de Gracia (Biar)". *Intervenciones arqueológicas en la provincia de Alicante*. 2011, pp.1-7. En línea. Museo Arqueológico de Alicante.
- **García Guardiola, J.; Barceló Orgiler, J.** (2016) "La Comparsa de Labradores de Villena. Modelo de gestión de un patrimonio ecléctico y modernista". *Actas del Congreso Internacional de Modernismo en el Arco Mediterráneo (CIMAM)*, pp. 925-934. Cartagena. Universidad Politécnica de Cartagena.
- **García Guardiola, J.; Ochoa García, A.; Barceló Orgiler, J.** (en prensa): "El legado Nolla en el Alto Vinalopó (Alicante)". *II Congreso Nacional sobre Cerámica Nolla "La difusión del mosaico Nolla y su dimensión internacional"*. Barcelona, 6-8 de abril de 2017.
- **Iborra Bernard, F.** (2016) "Por encima de los mosaicos de Nolla: la evolución de los interiores valencianos en torno a 1900". *El mosaico Nolla y la renovación de la cerámica industrial arquitectónica en Valencia. Actas del I Congreso Nacional sobre la cerámica Nolla*. Xavier Laumain y Ángela López Sabater (coords.), pp. 233-252. Valencia.
- **Jaen Urban, G. (dir), 1999:** Guía de arquitectura de la provincia de Alicante. 311 pp. Instituto de Cultura Juan Gil-Albert. Colegio Territorial de Arquitectos de Alicante. Alicante.
- **Laumain, X.; López Sabater, Á.** (2016) "Nolla y el modernismo: un mosaico entre industria y artesanía". *Congreso Internacional el Modernismo en el Arco Mediterráneo. CIMAM 2016*, pp. 643-650. Cartagena.
- **López Hurtado, C.** (2016): *Memoria del Poder Municipal en Villena. Ayuntamientos de la Ciudad durante los siglos XIV y XXI*. M.I. Ayuntamiento de Villena. 680 pp.
- **Martínez Castillo, A.** (2006) *Sax comparsas y cuartelillos en la plumilla de Pedro Estevan*. Asociación Española Contra el Cáncer. Junta Local de Sax.
- **Ochoa García, A.** (2011) "Pedro Estevan Alpañés: maestro músico y ebanista de Sax (1851-1934)". *Revista del Vinalopó*, nº 14. Centre d'Estudis Locals del Vinalopó. Pp. 235-255
- **Pardo Sánchez, J. M.** (2015) "Una joya en nuestra propia casa. Conferencia sobre el suelo de la Sede Social, a cargo de ARAE Patrimonio y Restauración S.L.P.". *Labradores*, pp. 8-11. Villena.
- **Parra Verdú, P. J.** (2013): "La Casa de Lázaro o del Loreto". *Revista de Fiestas de Biar*, pp.162-175. M.I. Ayuntamiento de Biar.
- **Reig Ferrer, A. M.; Espí Reig, A.** (2010) "La aplicación del diseño a la industria del mosaico valenciano del siglo XIX: Nolla y Piñón". *Archivo de Arte Valenciano*, nº 91, pp. 201-216. Real Academia de Bellas Artes de San Carlos. Valencia.
- **Reig Ferrer, A. M.** (2016) "La fábrica mosaico Nolla y su influencia en otras empresas valencianas. Los catálogos comerciales y su puesta en valor". *El mosaico Nolla y la renovación de la cerámica industrial arquitectónica en Valencia. Actas del I Congreso Nacional sobre la cerámica Nolla*. Xavier Laumain y Ángela López Sabater (coords.), pp. 135-168. Valencia.